



คู่มือการบริหารจัดการขยะมูลฝอยและสิ่งปฏิกูลเทศบาลตำบลนาอ้อ

จัดทำโดย

กองสาธารณสุขและสิ่งแวดล้อม

เทศบาลตำบลนาอ้อ อำเภอเมืองจังหวัดเลย

คำนำ

การขยายตัวของชุมชนเมืองและการเจริญเติบโตของเศรษฐกิจ ก่อให้เกิดปัญหาขยะ มูลฝอยและสิ่งปฏิกูลเพิ่มมากขึ้น ส่งผลกระทบต่อคุณภาพชีวิตและสิ่งแวดล้อม โดยเฉพาะอย่างยิ่งในหลายพื้นที่ได้ประสบปัญหาไม่สามารถจัดหาสถานที่กำจัดขยะมูลฝอย และสิ่งปฏิกูล ขาดการบริหารจัดการที่ดี ขาดความรู้ความเข้าใจในการจัดการที่เหมาะสม และ ก่อให้เกิดความขัดแย้งในการดำเนินการ ปัญหาขยะมูลฝอยและสิ่งปฏิกูล จำเป็นจะต้องได้รับการจัดการที่เหมาะสม เพื่อป้องกันปัญหาขยายตัวและรุนแรงยิ่งขึ้น เป็นอันตรายต่อสุขอนามัยของประชาชนและส่งผลกระทบต่อ สิ่งแวดล้อม โดยกฎหมายได้กำหนดให้องค์กรปกครองส่วนท้องถิ่นมีอำนาจหน้าที่ในการจัดการ ขยะมูลฝอยและสิ่งปฏิกูล ดังนี้ พระราชบัญญัติเทศบาล พ.ศ. 2496 มาตรา 50 “ภายใต้บังคับแห่งกฎหมาย เทศบาลตำบลมีหน้าที่ต้องทำในเขตเทศบาล ดังต่อไปนี้ (30) รักษาความสะอาดของถนน หรือทางเดินและที่สาธารณะ รวมทั้งการกำจัด มูลฝอยและสิ่งปฏิกูล” การจัดทำคู่มือนี้ จึงเป็นกรอบสำหรับการดำเนินงานด้านการจัดการขยะมูลฝอย และสิ่งปฏิกูลได้มาตรฐาน สามารถบริหารจัดการขยะมูลฝอยและสิ่งปฏิกูลของชุมชน ให้มีประสิทธิภาพ

กองสาธารณสุขและสิ่งแวดล้อม
เทศบาลตำบลนาอ้อ อำเภอเมืองจังหวัดเลย

บทที่ 1

สภาพทั่วไป ความหมายของ "ขยะ มูลฝอย" ตามพระราชบัญญัติ รักษาความสะอาด และความเป็นระเบียบเรียบร้อยของบ้านเมือง พ.ศ.2535 "มูลฝอย" หมายความว่า เศษกระดาษ, เศษผ้า, เศษอาหาร, เศษสินค้า, กระจกพลาสติก, ภาชนะที่ใส่อาหาร, แก้ว, มูลสัตว์ หรือ ซากสัตว์ รวมตลอดถึง สิ่งอื่นใดที่เก็บกวาดจากถนน, ตลาด, ที่เลี้ยงสัตว์ หรือที่อื่น คำว่า "ขยะ" หรือ "มูลฝอย" หรือ "ขยะมูลฝอย" เป็นคำที่มีความหมายเหมือนกัน คำว่า "มูลฝอย" (Solid wastes) มีความหมายครอบคลุมกว้างขวาง ซึ่งอาจหมายถึงและรวมถึงของเสียหรือวัสดุเหลือใช้ที่เกิดจากกิจกรรมของมนุษย์หรือกระบวนการผลิตทางเกษตรกรรมและ อุตสาหกรรม เช่นมูลฝอยในชุมชน (Municipal solid wastes) มูลฝอยหรือของเสียจากโรงงาน อุตสาหกรรม (Industrial wastes), มูลฝอยติดเชื้อ (Infectious wastes) จากโรงพยาบาลหรือ สถานพยาบาล เป็นต้น องค์ประกอบของขยะมูลฝอยและสิ่งปฏิกูล องค์ประกอบของขยะจะเปลี่ยนไปตามสภาพของภูมิอากาศ ฤดูกาล และพฤติกรรมทาง เศรษฐกิจสังคมวิถีชีวิตตลอดจนอุปนิสัยและแบบแผนในการบริโภคของแต่ละชุมชน/เมือง โดยทั่วไปมีองค์ประกอบแตกต่างกันไป อย่างไรก็ตามขยะมูลฝอยที่มีแหล่งกำเนิดมาจากชุมชน ในเขตเทศบาลตำบลอำเภอ มีองค์ประกอบหลักอยู่ด้วยกัน 4 ประเภท คือ

- 1) ขยะอินทรีย์ที่สามารถย่อยสลายได้ เช่น เศษอาหาร เศษใบไม้ เศษหญ้า
- 2) ขยะรีไซเคิล เช่น แก้ว กระดาษ โลหะ พลาสติก อะลูมิเนียม และยาง
- 3) ขยะอันตรายหรือของเสียอันตรายจากชุมชน เช่น ถ่านไฟฉาย หลอดไฟฟ้า
- 4) ขยะทั่วไป เช่น เศษผ้า เศษไม้ เศษวัสดุก่อสร้าง แก้วจากการเผาไหม้และอื่นๆ

นอกจากนี้ยังมีขยะติดเชื้อที่เกิดจากโรงพยาบาลและ สถานบริการสาธารณสุขต่างๆ อีก จำนวนหนึ่ง

บทที่ 2

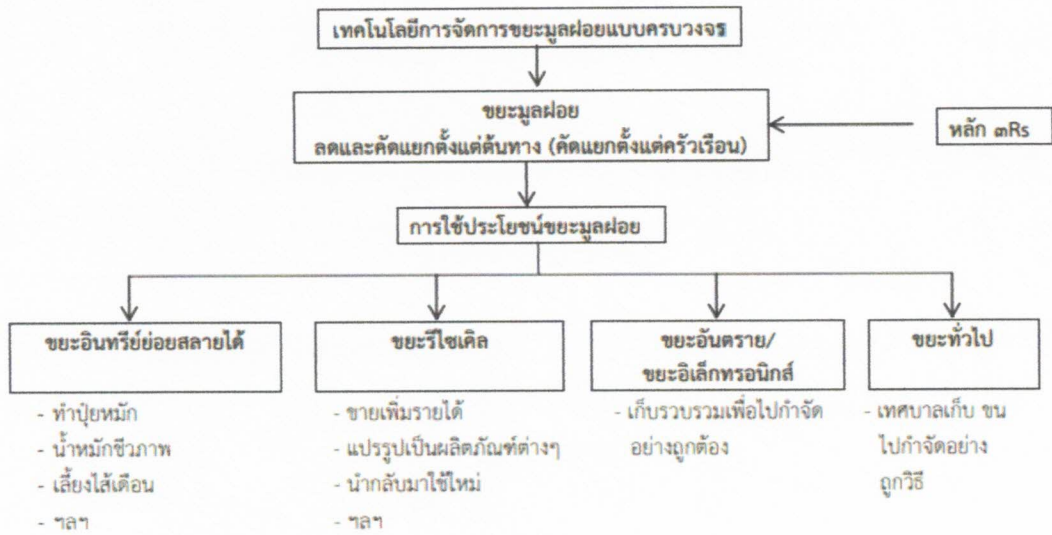
การดำเนินงานจัดการขยะมูลฝอยและสิ่งปฏิกูล แนวทางจัดการขยะมูลฝอยและสิ่งปฏิกูล การจัดการขยะมูลฝอยและสิ่งปฏิกูลของเทศบาลตำบลนาอ้อ แบ่งออกเป็น 2 ส่วน ดังนี้

1. การเก็บขนขยะมูลฝอยและสิ่งปฏิกูล ดำเนินการเก็บขนขยะมูลฝอยทั้ง จากหน่วยงานภาครัฐและเอกชน คริวเรือนประชาชน ร้านค้า โรงงาน โรงเรียน วัด และสถานที่อื่นๆ โดยมีรถเก็บขยะจำนวน 2 คัน โดยรถขยะ 1 คัน ประกอบด้วย เจ้าหน้าที่ขับรถขยะ จำนวน 1 คน และเจ้าหน้าที่เก็บขน จำนวน 3 คน การเก็บขนขยะมูลฝอยเจ้าหน้าที่จะออกดำเนินการตั้งแต่เวลา 06.00 น. เป็นต้นไป และเก็บขน จนกว่าจะแล้วเสร็จ โดยทำงานทุกวันจันทร์-เสาร์และหยุดวันอาทิตย์

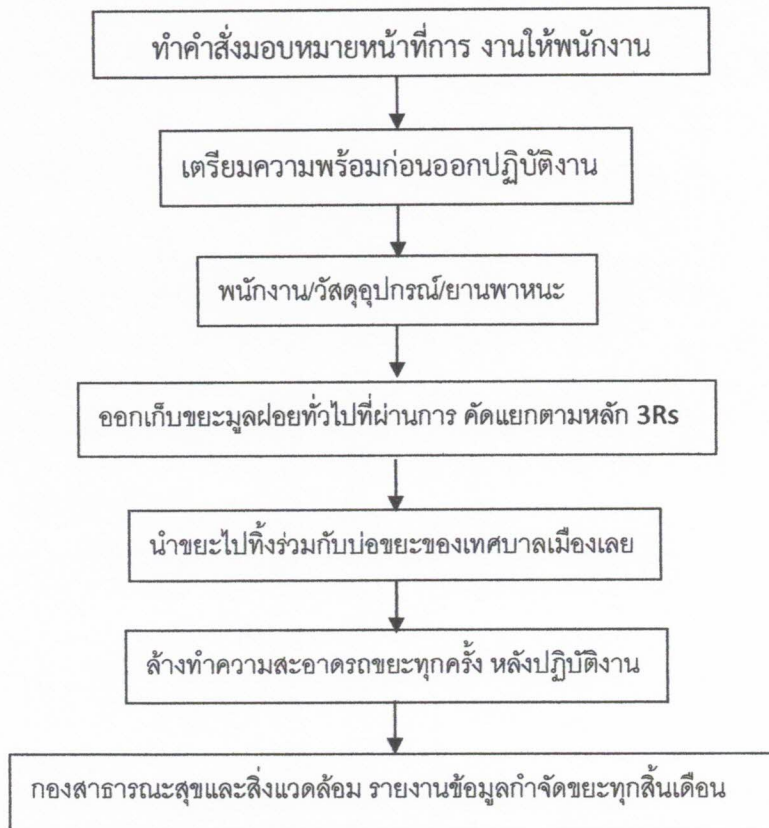
2. การกำจัดขยะมูลฝอย เมื่อเก็บขนเสร็จ เรียบร้อยแล้วเทศบาลตำบลนาอ้อ ได้นำขยะมูลฝอยไปทิ้งร่วมกับบ่อขยะของเทศบาลเมืองเลย ซึ่งจำนวนขยะที่เก็บขนได้ในแต่ละวัน ประมาณ 3 ตัน ต่อวัน

แผน/วิธีการ/เทคโนโลยี ในการบริหารจัดการขยะ

วิธีการ/เทคโนโลยี ในการบริหารจัดการขยะ



ขั้นตอนการปฏิบัติงานในการเก็บขยะ



แนวทางป้องกันผลกระทบจากการคัดแยกและเก็บขยะมูลฝอย

ผู้ปฏิบัติงานกำจัดสิ่งปฏิกูลและมูลฝอยย่อมมีความเสี่ยงในการปฏิบัติงาน เนื่องจากต้องสัมผัส กับสิ่งสกปรกและอันตรายต่อสุขภาพ ดังนั้นจึงต้องมีการระมัดระวัง และมีการเฝ้าระวัง เพื่อป้องกัน ผลกระทบต่อสุขภาพ ทั้งในส่วนของเจ้าหน้าที่ผู้ปฏิบัติงาน ยานพาหนะ และวัสดุอุปกรณ์ที่เกี่ยวข้อง ตลอดจนต้องดูแลสุขภาพกายและสุขภาพจิต ให้เข้มแข็ง เพื่อให้มีภูมิต้านทานโรค ทั้งนี้ ขณะปฏิบัติงาน ผู้ปฏิบัติงานต้องมีมาตรการป้องกันอันตรายจากการจัดการสิ่งปฏิกูลและมูลฝอย นอกจากนี้ยังเป็นการเฝ้าระวังโรคและอันตรายที่อาจเกิดจากการทำงาน และเพื่อความปลอดภัยในการปฏิบัติงาน ผู้ปฏิบัติงานจึงจำเป็นต้องใช้อุปกรณ์ป้องกันอันตรายส่วนบุคคล ซึ่งถือว่ามีสำคัญต่อการทำงาน อีกประการหนึ่ง เทศบาลตำบลนาอ้อได้เล็งเห็นถึงความสำคัญของการเฝ้าระวังอันตรายหรือมาตรการป้องกัน ผลกระทบของผู้ปฏิบัติงานจึงได้มีแนวทางในการดำเนินงานดังต่อไปนี้

1. การตรวจสุขภาพ ต้องมีการตรวจสุขภาพผู้ปฏิบัติงานเป็นประจำ อย่างน้อยปีละ 1 ครั้ง โดยการตรวจสมรรถนะหรือสภาพร่างกาย เช่น ตรวจผิวหนัง ตรวจสุขภาพจิต ตรวจสายตา ตรวจเลือด ตรวจสภาพปอด เป็นต้น
2. อุปกรณ์ป้องกันอันตรายส่วนบุคคล เจ้าหน้าที่ ที่ปฏิบัติงานเกี่ยวข้องกับการกำจัดสิ่งปฏิกูลและมูลฝอยต้องแต่งกายให้ถูกต้อง เหมาะสม สวมใส่เสื้อผ้าที่มิดชิด และสวมใส่อุปกรณ์ป้องกันอันตรายส่วนบุคคล เพื่อป้องกัน ผลกระทบที่อาจจะเกิดขึ้น ดังนี้
 - 2.1 ผ้าปิดปากและจุก ผ้าปิดปากและจุก เป็นอุปกรณ์ช่วยป้องกันฝุ่นละออง สารคัดหลั่ง กลิ่น ฯลฯ กระเด็น สัมผัสหรือได้รับขณะปฏิบัติงาน
 - 2.2 ถุงมือหนัง/ถุงมือผ้า เป็นอุปกรณ์ที่ช่วยป้องกัน การเกิดบาดแผลจากการทำงาน และการสัมผัสสารคัดหลั่ง สิ่งปนเปื้อน สารเคมี ฯลฯ ที่จะเข้าสู่ร่างกาย
3. การมีพฤติกรรมเกี่ยวกับสุขภาพอนามัยที่ถูกต้อง ผู้ปฏิบัติงานเกี่ยวกับการจัดการสิ่งปฏิกูลและมูลฝอย จะต้องดูแลสุขภาพอนามัยให้ดีอยู่เสมอ โดยการ
 - 3.1 ออกกำลังกายเป็นประจำสม่ำเสมอเพื่อให้มีสุขภาพร่างกายและสุขภาพจิตที่ดี
 - 3.2 ไม่ดื่มสุราของมึนเมาขณะปฏิบัติงาน เพราะการดื่มสุราหรือสิ่งเสพติดระหว่างปฏิบัติ หน้าที่อาจเกิดอุบัติเหตุหรือผลกระทบได้
 - 3.3 ไม่พูดคุยหยอกล้อระหว่างปฏิบัติงาน
 - 3.5 สวมชุดอุปกรณ์ป้องกันอันตรายเฉพาะบุคคลขณะปฏิบัติหน้าที่
 - 3.6 หากได้รับอุบัติเหตุในขณะที่ปฏิบัติงาน เช่น เข้ม ทิ่ม ต ่า ฯลฯ ให้แจ้งเจ้าหน้าที่เพื่อตรวจ รักษา และบันทึกประวัติการประสบเหตุ

3.7 เมื่อเสร็จสิ้นภารกิจในการปฏิบัติงานการกำจัดสิ่งปฏิกูลและมูลฝอยให้ทำความสะอาด ร่างกายให้เรียบร้อย เช่น ล้างมืออย่างถูกวิธี หรืออาบน้ำชำระล้างร่างกาย

4. การเตรียมความพร้อมก่อนการปฏิบัติงาน ก่อนออกปฏิบัติงานกำจัดสิ่งปฏิกูลและมูลฝอยจะต้องมีการสำรวจความพร้อมทั้งเจ้าหน้าที่ที่ปฏิบัติงาน วัสดุอุปกรณ์ และยานพาหนะ ที่ใช้ในการดำเนินงานว่ามีปัญหาอุปสรรคหรือไม่ เพื่อเป็นการเตรียมความพร้อมในการแก้ไขปัญหา และลดผลกระทบที่อาจเกิดขึ้นได้

5. การอบรมให้ความรู้เกี่ยวกับการปฏิบัติตัวและการป้องกันผลกระทบ ที่อาจจะเกิดขึ้นจากการปฏิบัติงาน แก่เจ้าหน้าที่ ที่เกี่ยวข้อง อย่างน้อย ปีละ ๑ ครั้ง

6. การป้องกันขณะเก็บขน โดยป้องกันขยะปลิวออกต่อที่สาธารณะระหว่างเก็บขน



คู่มือปฏิบัติงาน

กองสาธารณสุขและสิ่งแวดล้อม

เทศบาลตำบลนาอ้อ อำเภอเมือง จังหวัดเลย

กองสาธารณสุขและสิ่งแวดล้อม

มีหน้าที่รับผิดชอบเกี่ยวกับงานการศึกษา ค้นคว้า วิจัย วิเคราะห์ และจัดทำแผนงานด้านสาธารณสุข งานส่งเสริมสุขภาพ งานป้องกัน ฝ้าระวัง และควบคุมโรคติดต่อ และโรคไม่ติดต่อ งานสุขาภิบาลในสถานประกอบการ งานสุขาภิบาลชุมชน งานอนามัยสิ่งแวดล้อม งานคุ้มครองผู้บริโภค งานให้บริการด้านสาธารณสุข งานเภสัชกรรม งานพยาธิวิทยา งานรังสีวิทยา งานวิชาการทางการแพทย์ งานวิเคราะห์ทางวิทยาศาสตร์ งานการแพทย์ งานรักษาพยาบาล งานศูนย์บริการสาธารณสุข งานโรงพยาบาลส่งเสริมสุขภาพตำบล งานบริหารสาธารณสุข งานส่งเสริมป้องกันควบคุมโรค งานเวชปฏิบัติครอบครัว งานหลักประกันสุขภาพตำบล งานมาตรฐานและคุณภาพ หน่วยบริการ งานยุทธศาสตร์สาธารณสุข งานกฎหมายสาธารณสุข งานแพทย์แผนไทย งานส่งเสริมสนับสนุน การแพทย์แผนไทย งานกายภาพและอาชีวบำบัด งานฟื้นฟูสมรรถภาพและจิตใจผู้ป่วย งานทันตสาธารณสุข งานบริการรักษาความสะอาด งานบริการและพัฒนาระบบจัดการมูลฝอย งานบริหารจัดการสิ่งปฏิกูล งานส่งเสริม สนับสนุนการพัฒนาคุณภาพชีวิต เด็ก สตรี ผู้สูงอายุ ผู้พิการและผู้ด้อยโอกาส งานอาสาสมัครสาธารณสุข งานป้องกันและบำบัดการติดสารเสพติด งานสัตว์แพทย์ งานศึกษา ค้นคว้า วิจัย วิเคราะห์ กำหนดมาตรการและแผน ดำเนินงานด้านสิ่งแวดล้อม การประเมินผลกระทบด้านสิ่งแวดล้อม การฝ้าระวังและตรวจสอบคุณภาพสิ่งแวดล้อม งานส่งเสริมสนับสนุนด้านสิ่งแวดล้อม งานจัดทำและพัฒนาระบบฐานข้อมูลด้านการจัดการสิ่งแวดล้อม งานรณรงค์ และการฝึกอบรมสร้างจิตสำนึกด้านสิ่งแวดล้อม งานวางแผนและจัดทำแผนดำเนินงานด้านการฝ้าระวัง ควบคุม มลพิษทางน้ำ อากาศและเสียง งานฝ้าระวัง บำบัด ตรวจสอบคุณภาพน้ำ อากาศ ของเสียและสารอันตรายต่างๆ งานบริการข้อมูล สถิติ ช่วยเหลือให้คำแนะนำทางวิชาการ รวมถึงงานอื่น ๆ ที่เกี่ยวข้องหรือที่ได้รับมอบหมาย

๑. ว่าง

ตำแหน่ง ผู้อำนวยการกองสาธารณสุขและสิ่งแวดล้อม

ตำแหน่งเลขที่ ๕๔ - ๒ - ๐๖ - ๒๑๐๔ - ๐๐๑

มีหน้าที่ความรับผิดชอบ ดังนี้

ในฐานะหัวหน้าหน่วยงาน งานที่ปฏิบัติเกี่ยวกับการวางแผนงาน การประมวลและวิเคราะห์ ข้อมูลสถิติเกี่ยวกับการสาธารณสุขและสิ่งแวดล้อม การวางแผนการให้บริการในด้านต่าง ๆ เช่น การฝ้าระวังโรค การส่งเสริมสุขภาพ การควบคุมโรค การรักษาพยาบาลและฟื้นฟูสุขภาพ การสุขาภิบาลและอนามัยสิ่งแวดล้อม การควบคุมโรคสัตว์สู่คน การควบคุมสถานประกอบการ การระงับเหตุรำคาญ การคุ้มครองผู้บริโภค การจัดการ ทรัพยากรธรรมชาติและสิ่งแวดล้อม การส่งเสริม บำรุงรักษา และคุ้มครองคุณภาพสิ่งแวดล้อมตามหลักการ พัฒนาอย่างยั่งยืน การจัดการภาวะมลพิษที่มีผลต่อสุขภาพอนามัยของประชาชน เช่น การจัดการสิ่งปฏิกูลและ มูลฝอย การจัดการคุณภาพน้ำ คุณภาพอากาศ ฯลฯ การฝึกอบรม การสุขศึกษา การประสานงานและ สนับสนุนการวางแผนทุกระดับ การวางแผน นิเทศงาน ติดตามและประเมินผลงาน การจัดรูปปรับปรุงองค์การ วางแผนกำลังคน และจัดทำงบประมาณในการดำเนินงาน และการบริหารทรัพยากรที่ใช้ในการดำเนินงาน การ รวบรวมแผนหน่วยงานย่อย และการกระจายแผนงานสำหรับหน่วยปฏิบัติต่าง ๆ การติดต่อประสานงานกับ หน่วยงานต่างๆ ที่เกี่ยวข้องเพื่อให้แผนงานบรรลุวัตถุประสงค์ที่ตั้งไว้ ตลอดจนการจัดให้มีและสนับสนุนการ กำหนดนโยบาย และปฏิบัติหน้าที่อื่นที่เกี่ยวข้องกับงานสาธารณสุขและสิ่งแวดล้อม ซึ่งตำแหน่งต่าง ๆ เหล่านี้ มี ลักษณะที่จำเป็นต้องใช้ผู้ปฏิบัติงานที่มีความรู้ความชำนาญและประสบการณ์ในด้านการสาธารณสุขและ สิ่งแวดล้อมอย่างสูง

- ๑.๑ การศึกษา วิเคราะห์ และวินิจฉัยปัญหาทางวิชาการด้านสุขภาพและสิ่งแวดล้อม
- ๑.๒ กำหนดนโยบาย วางแผนงาน และดำเนินงานวิชาการด้านสุขภาพตามแผนงาน
- ๑.๓ การกำหนดตัวชี้วัดและประเมินผลการดำเนินงานสาธารณสุขและสิ่งแวดล้อม
- ๑.๔ การกำหนดระบบและวิธีการด้านนิเทศ ควบคุม ติดตามผลและประเมินผลงานด้านสุขภาพ ด้านสิ่งแวดล้อม งานวิชาการด้านสาธารณสุขและสิ่งแวดล้อม
- ๑.๕ การศึกษาค้นคว้า วิจัย ด้านวิชาการส่งเสริมสุขภาพและการจัดการสิ่งแวดล้อม จัดสอนและอบรมด้านวิชาการส่งเสริมสุขภาพ
- ๑.๖ ศึกษา วิเคราะห์ คิดค้น พัฒนาการพยาบาลและควบคุมการพยาบาลให้เป็นไปอย่างมีคุณภาพและอยู่ในมาตรฐานตลอดจนปฏิบัติตามจรรยาบรรณวิชาชีพ
- ๑.๗ จัดการประชุมและดำเนินการด้านเผยแพร่กิจการทางวิชาการด้านสาธารณสุขและสิ่งแวดล้อม
- ๑.๘ การส่งเสริมสุขภาพ และป้องกันโรค การฟื้นฟูสภาพผู้ป่วย การรักษาพยาบาลเบื้องต้น การส่งเสริมสุขภาพอนามัย ซึ่งรวมถึงงานอนามัยแม่และเด็ก
- ๑.๙ งานกองทุนหลักประกันสุขภาพระดับตำบลที่เกี่ยวข้องด้านสาธารณสุขและสิ่งแวดล้อม
- ๑.๑๐ การป้องกันควบคุม แก้ไขเหตุรำคาญและมลภาวะที่เป็นอันตรายต่อสุขภาพ
- ๑.๑๑ ฝึกอบรมเพื่อฟื้นฟูทางวิชาการแก่เจ้าหน้าที่ และอาสาสมัครที่ปฏิบัติงานด้านสาธารณสุข เผยแพร่ประชาสัมพันธ์งานสาธารณสุข
- ๑.๑๒ การบริการวางแผนงาน ประสานงาน ประเมินผลและบันทึกผลการให้การพยาบาล
- ๑.๑๓ งานอื่นที่เกี่ยวข้อง หรือตามที่ได้รับมอบหมาย

งานสุขาภิบาลชุมชน/งานอนามัยสิ่งแวดล้อม /งานบริการรักษาความสะอาด

๒. นางสาวสุภัทรา มังคละไชยา

ตำแหน่ง นักวิชาการสุขาภิบาล ระดับ ชำนาญการ

ตำแหน่งเลขที่ ๕๔ - ๒ - ๐๖ - ๔๖๐๔ - ๐๐๑

มีหน้าที่ความรับผิดชอบ ดังนี้

สายงานนี้คลุมถึงตำแหน่งต่าง ๆ ที่ปฏิบัติทางวิชาการสุขาภิบาล ซึ่งมีลักษณะงานที่ปฏิบัติเกี่ยวกับการศึกษา วิเคราะห์ และวินิจฉัยปัญหาทางวิชาการสุขาภิบาล และอนามัยสิ่งแวดล้อมกำหนดนโยบาย วางแผนงานและดำเนินงานวิชาการสุขาภิบาลตามแผน วัดและประเมินผล การดำเนินงานสุขาภิบาล การจัดการของเสียและสิ่งปฏิกูลอย่างระบบเบ็ดเสร็จ ในด้านการรวบรวม การขนส่ง การแปรสภาพวัสดุเหลือใช้และการกำจัด กำหนดระบบและวิธีการด้านนิเทศ นิเทศ ควบคุมติดตามผลและประเมินผลงานสุขาภิบาล และงานวิชาการสุขาภิบาล ศึกษา ค้นคว้า วิจัยด้านวิชาการสุขาภิบาล จัดสอน สอน และอบรมด้านการสุขาภิบาล จัดการประชุมและดำเนินการด้านเผยแพร่กิจการทางวิชาการสุขาภิบาล ให้คำปรึกษา ข้อเสนอแนะและแนะแนวทางวิชาการสุขาภิบาล กำหนด จรรยาบรรณ และสร้างมาตรฐาน งานสุขาภิบาล อาจปฏิบัติงานรักษาพยาบาล งานวิชาการควบคุมโรค เพื่อประโยชน์ในการยกระดับมาตรฐาน การสาธารณสุขของชุมชนและปฏิบัติหน้าที่อื่นที่เกี่ยวข้อง

- ๒.๑ งานควบคุมด้านสุขาภิบาลอาหารและโภชนาการ
- ๒.๒ การประกอบการค้าและกิจกรรมตามเทศบัญญัติด้านสาธารณสุขและสิ่งแวดล้อม
- ๒.๓ การป้องกันควบคุม แก้ไขเหตุรำคาญและมลภาวะที่เป็นอันตรายต่อสุขภาพ
- ๒.๔ การบริการวางแผนงาน ประสานงาน ประเมินผลและบันทึกผลการให้การพยาบาล

๒.๕ ศึกษา วิเคราะห์ คิดค้น พัฒนาการพยาบาลและควบคุมการพยาบาลให้เป็นไปอย่างมีคุณภาพและอยู่ในมาตรฐานตลอดจนปฏิบัติ

๒.๖ การส่งเสริมสุขภาพ และป้องกันโรค การฟื้นฟูสภาพผู้ป่วย การรักษาพยาบาลเบื้องต้น การส่งเสริมสุขภาพอนามัย ซึ่งรวมถึงงานอนามัยแม่และเด็ก

๒.๗ งานสุขาภิบาลโรงงาน งานอาชีวอนามัย

๒.๑๐ ฝึกอบรมเพื่อฟื้นฟูทางวิชาการแก่เจ้าหน้าที่ และอาสาสมัครที่ปฏิบัติงานด้านสาธารณสุข เผยแพร่ประชาสัมพันธ์งานสาธารณสุข

๒.๑๑ งานควบคุมฉาปนสถาน สุสาน

๒.๑๒ งานรักษาความสะอาด มีหน้าที่ความรับผิดชอบเกี่ยวกับงานกวาดล้าง ทำความสะอาด งานเก็บรวบรวมขยะมูลฝอย งานขนถ่ายสิ่งปฏิกูล งานขนถ่ายขยะมูลฝอย

๒.๑๓ ทัศนสาธารณสุขชุมชน

๒.๑๔ งานอื่นๆ ที่เกี่ยวข้องหรือตามที่ได้รับมอบหมาย

๓.นางสาววิภาวดี บุเกษ

ตำแหน่ง ผู้ช่วยนักวิชาการสุขาภิบาล มีหน้าที่ความรับผิดชอบ ดังนี้

๓.๑ การส่งเสริมสุขภาพ และป้องกันโรค การฟื้นฟูสภาพผู้ป่วย การรักษาพยาบาลเบื้องต้น การส่งเสริมสุขภาพอนามัย ซึ่งรวมถึงงานอนามัยแม่และเด็ก

๓.๒ เผยแพร่ข้อมูลข่าวสารรวมทั้งการประชาสัมพันธ์ทางวิชาการด้านสาธารณสุขและสิ่งแวดล้อม

๓.๓ ดูแล บำรุงรักษาเครื่องมือ เครื่องใช้ที่เกี่ยวข้องกับการปฏิบัติงาน

๓.๔ งานควบคุมฉาปนสถาน สุสาน

๓.๕ เผยแพร่ข้อมูลข่าวสารรวมทั้งการประชาสัมพันธ์

๓.๖ งานพัสดุการจัดซื้อ จัดจ้าง การรายงานรวมทั้งการตรวจสอบพัสดุต่างๆที่เกี่ยวข้อง

๓.๗ งานอื่นๆ ที่เกี่ยวข้องหรือตามที่ได้รับมอบหมาย

๔.นายสุวัฒน์ มิ่งใจ

ตำแหน่ง พนักงานจ้าง (พนักงานขับรถเก็บขนขยะ) หน้าที่ความรับผิดชอบ ดังนี้

๔.๑งานรักษาความสะอาด มีหน้าที่ความรับผิดชอบเกี่ยวกับงานกวาดล้าง ทำความสะอาด งานเก็บรวบรวมขยะมูลฝอย งานขนถ่ายสิ่งปฏิกูล งานขนถ่ายขยะมูลฝอย หมายเลขทะเบียน ๘๐-๘๐๕๐ เลข

๔.๒การป้องกันควบคุม แก้ไขเหตุรำคาญและมลภาวะที่เป็นอันตรายต่อสุขภาพ

๔.๓งานสัตวแพทย์ การควบคุมป้องกันโรคต่าง ๆ

๔.๔งานสุขาภิบาลโรงงาน งานอาชีวอนามัย

๔.๕ งานควบคุมโรคติดต่อ

๔.๖งานควบคุมฉาปนสถาน สุสาน

๔.๗งานอื่นๆ ที่เกี่ยวข้องหรือตามที่ได้รับมอบหมาย

๕.นายเสนห์ชาติสุข

ตำแหน่ง พนักงานจ้างทั่วไป (พนักงานขับรถเก็บขยะ) หน้าที่ความรับผิดชอบ ดังนี้

๕.๑งานรักษาความสะอาด มีหน้าที่ความรับผิดชอบเกี่ยวกับงานกวาดล้าง ทำความสะอาด งานเก็บรวบรวมขยะมูลฝอย งานขนถ่ายสิ่งปฏิกูล งานขนถ่ายขยะมูลฝอย หมายเลขทะเบียน บย-๑๔๑๙ เลข

๕.๒การป้องกันควบคุม แก้ไขเหตุรำคาญและมลภาวะที่เป็นอันตรายต่อสุขภาพ

๕.๓งานสัตวแพทย์ การควบคุมป้องกันโรคต่าง ๆ

๕.๔งานสุขาภิบาลโรงงาน งานอาชีวอนามัย

๕.๕ งานควบคุมโรคติดต่อ

๕.๖งานควบคุมฉาปนสถาน สุสาน

๕.๗งานอื่นๆ ที่เกี่ยวข้องหรือตามที่ได้รับมอบหมาย

๖.นายสานิต ดาวงษา

๗.นายเคน อธิสมงคล

๘.นายไพฑูรย์ เขียวทอง

๙.นายสุน แสนคำเอื้อง

๑๐.นายอุทิศ ปล้องทางไชย

๑๑.นายณัฐพล บัวสาย

ตำแหน่ง พนักงานจ้างเหมา (พนักงานประจำขับรถเก็บขยะ) หน้าที่ความรับผิดชอบ ดังนี้

๑) เก็บรวบรวมขยะมูลฝอยจากครัวเรือนสู่รถเก็บขยะ

๒) ร่วมนำขยะที่เก็บรวบรวมได้ไปกำจัด ณ จุดกำจัดขยะเทศบาลเมืองเลย

๓) ดูแล บำรุงรักษาเครื่องมือ เครื่องใช้ที่เกี่ยวข้องกับการปฏิบัติงาน

๔) ร่วมล้างตลาดตามหลักสุขาภิบาล

๕) งานอื่นๆ ที่เกี่ยวข้องหรือตามที่ได้รับมอบหมาย

๑๒.นายภูมิพงษ์ อธิสมงคล

ตำแหน่ง พนักงานจ้างทั่วไป (พนักงานเก็บขยะ(หน่วยเคลื่อนที่เร็ว)มีหน้าที่รับผิดชอบดังนี้

๑๒.๑ เก็บรวบรวมขยะมูลฝอยตามถนนสายหลัก ถนนสายรอง

๑๒.๒ ดูแล บำรุงรักษาเครื่องมือ เครื่องใช้ที่เกี่ยวข้องกับการปฏิบัติงาน

๑๒.๓ ร่วมล้างตลาดตามหลักสุขาภิบาล

๑๒.๔ ร่วมกิจกรรมรณรงค์ต่างๆที่เกี่ยวข้อง

๑๒.๕ งานอื่นๆ ที่เกี่ยวข้องหรือตามที่ได้รับมอบหมาย

๑๔.นางสาวเชิง ศรีมงคล

๑๕. นางสาวบัวลอย พุทธมัตย์

ตำแหน่ง พนักงานจ้างเหมาบริการ (พนักงานประจำตลาดร่วมใจ) มีหน้าที่รับผิดชอบดังนี้

๑) เก็บรวบรวมขยะมูลฝอยจากแผงจำหน่ายสินค้าลงในถังขยะรวม

๒) ทำความสะอาดห้องน้ำ ห้องส้วมที่ตลาดร่วมใจ

๓) เก็บค่าตลาดตามแผงจำหน่ายสินค้า

๔) ดูแล บำรุงรักษาเครื่องมือ เครื่องใช้ที่เกี่ยวข้องกับการปฏิบัติงาน

๕) ร่วมล้างตลาดตามหลักสุขาภิบาล

๖) รักษาความสะอาดและความเป็นระเบียบเรียบร้อยของตลาด

๗) งานอื่นๆ ที่เกี่ยวข้องหรือตามที่ได้รับมอบหมาย

งานส่งเสริมป้องกันควบคุมโรค /งานหลักประกันสุขภาพ

๑๖. นางสาวกรรณิการ์ สอนพรม

ตำแหน่ง เจ้าพนักงานสาธารณสุข ระดับ ปฏิบัติงาน

ตำแหน่งเลขที่ ๕๔ - ๒ - ๐๖ - ๔๖๐๔ - ๐๐๑ มีหน้าที่ความรับผิดชอบ ดังนี้

- ๑๖.๑ การป้องกันควบคุม แก้ไขเหตุรำคาญและมลภาวะที่เป็นอันตรายต่อสุขภาพ
- ๑๖.๒ งานกองทุนหลักประกันสุขภาพที่เกี่ยวข้องด้านสาธารณสุขและสิ่งแวดล้อม
- ๑๖.๓ เผยแพร่ข้อมูลข่าวสารรวมทั้งการประชาสัมพันธ์
- ๑๖.๔ งานสัตวแพทย์ การควบคุมป้องกันโรคต่าง ๆ
- ๑๖.๕ การป้องกันควบคุม แก้ไขเหตุรำคาญและมลภาวะที่เป็นอันตรายต่อสุขภาพ
- ๑๖.๖ งานส่งเสริม ควบคุม ป้องกัน โรคติดต่อต่าง ๆ งานควบคุมและป้องกันโรค

ระบาดในชุมชน

๑๖.๗ งานสัตวแพทย์และบริการสาธารณสุขเคลื่อนที่

๑๖.๘ ฝึกอบรมเพื่อฟื้นฟูทางวิชาการแก่เจ้าหน้าที่ และอาสาสมัครที่ปฏิบัติงานด้าน

สาธารณสุข เผยแพร่ประชาสัมพันธ์งานสาธารณสุข

๑๖.๙ งานทันตสาธารณสุขชุมชน

๑๖.๑๐ งานอื่นที่เกี่ยวข้อง หรือตามที่ได้รับมอบหมาย

๑๗.

ตำแหน่ง พนักงานจ้างเหมาบริการ มีหน้าที่ความรับผิดชอบ ดังนี้

- ๑๗.๑ การรับ-ส่งหนังสือราชการ รวมทั้งงานสารบรรณของกองสาธารณสุขและสิ่งแวดล้อม
- ๑๗.๒ ดูแล บำรุงรักษาเครื่องมือ เครื่องใช้ที่เกี่ยวข้องกับการปฏิบัติงาน
- ๑๗.๓ การรับเรื่องร้องทุกข์และร้องเรียน
- ๑๗.๔ การป้องกันควบคุม แก้ไขเหตุรำคาญและมลภาวะที่เป็นอันตรายต่อสุขภาพ
- ๑๗.๕ จัดการประชุมและดำเนินการด้านเผยแพร่กิจการทางวิชาการด้านสาธารณสุขและ

สิ่งแวดล้อม

๑๗.๖ งานอื่นๆ ที่เกี่ยวข้องหรือตามที่ได้รับมอบหมาย

๑๘. นายสิทธิกร วอแพง

ตำแหน่ง พนักงานจ้างเหมาบริการ มีหน้าที่ความรับผิดชอบ ดังนี้

- ๑๘.๑ ช่วยเหลือเจ้าหน้าที่ งานควบคุมและป้องกันโรคระบาดในชุมชน
- ๑๘.๒ ช่วยเหลือเจ้าหน้าที่ งานสุขาภิบาลอนามัยสิ่งแวดล้อม งานบริการสาธารณสุขต่างๆ
- ๑๘.๓ ดูแลบำรุงรักษาเครื่องมือ เครื่องใช้ที่เกี่ยวข้องกับการปฏิบัติงาน
- ๑๘.๔ งานอื่นๆ ที่เกี่ยวข้องหรือตามที่ได้รับมอบหมาย